

**Uchwała NR 286/XL/2017
Rady Gminy Konopiska**

z dnia 14 listopada 2017 r.

**w sprawie zmiany miejscowego planu zagospodarowania przestrzennego
"Konopiska - ul. Przemysłowa I"**

Na podstawie art. 18 ust. 2 pkt 5 i art. 40 ust. 1 ustawy z dnia 8 marca 1990 r. o samorządzie gminnym (t.j. Dz. U. 2017, poz. 1875) i art. 20 ust. 1 oraz art. 27 ustawy z dnia 27 marca 2003 r. o planowaniu i zagospodarowaniu przestrzennym (t.j. Dz. U. 2017, poz. 1073), w związku z uchwałą Rady Gminy Konopiska nr 215/XXVIII/2017 z dnia 31 stycznia 2017 r.,

po stwierdzeniu zgodności z ustaleniami Studium uwarunkowań i kierunków zagospodarowania przestrzennego Gminy Konopiska

oraz przyjmując do wiadomości

- a) brak zobowiązań w przedmiocie inwestycji z zakresu infrastruktury technicznej należących do zadań własnych gminy wynikających z uchwalenia planu
- b) brak uwag do planu

**Rada Gminy Konopiska uchwala
zmiany w miejscowym planie zagospodarowania przestrzennego "Konopiska-ul. Przemysłowa I",
zwanym dalej planem**

§ 1. W uchwale nr 300/XXXVIII/2013 Rady Gminy Konopiska z dnia 21 listopada 2013 r. w sprawie miejscowego planu zagospodarowania przestrzennego "Konopiska - ul. Przemysłowa I" (Dz.Urz.Woj.Śl. poz. 6993), w granicach określonych na załączniku nr 1, wprowadza się następujące zmiany:

- 1) w § 10 w ust. 1 zdanie poprzedzające wyliczenie otrzymuje brzmienie:

"§ 10. 1. Wyznacza się teren, oznaczony na rysunku planu symbolem **1PU** z podstawowym przeznaczeniem dla działalności gospodarczej w zakresie przemysłu i usług, w tym także:";

- 2) Po § 10 dodaje się § 10a, w brzmieniu:

"§ 10a. 1. Wyznacza się teren, oznaczony na rysunku planu symbolem **2PU** z podstawowym przeznaczeniem dla działalności gospodarczej w zakresie przemysłu i usług, w tym także prowadzenie, z użyciem technologii wykluczających zanieczyszczanie środowiska, działalności polegającej na skupie i przerobie wyselekcjonowanych frakcji odpadów, w tym ich magazynowanie w niezbędnym zakresie, z wyłączeniem zmieszanych odpadów komunalnych, poprodukcyjnych organicznych odpadów przemysłu spożywczego, padliny, odchodów zwierzęcych, obornika, osadów ściekowych z oczyszczalni i im podobnych oraz półproduktów z udziałem wymienionych frakcji odpadów;

2. Wymogi w zakresie ochrony środowiska oraz obsługi komunikacyjnej i inżynierskiej terenu zgodnie z ustaleniami § 6-8.

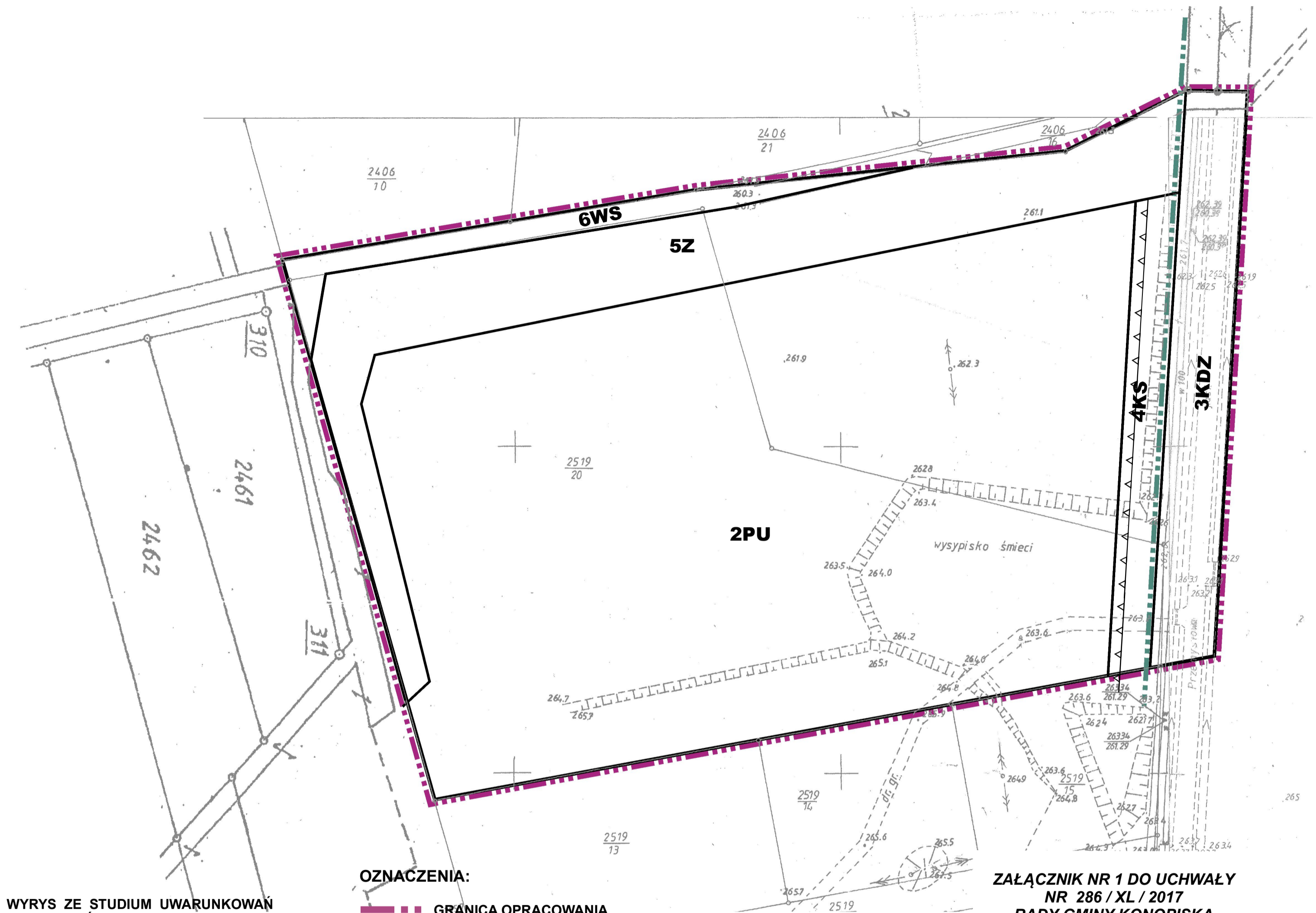
3. W granicach terenów określonych w ust.1 obowiązują następujące ogólne zasady lokalizacji i kształtowania zabudowy:

- 1) nieprzekraczalna linia zabudowy od linii rozgraniczającej z terenem drogi 3KDZ – 10,0 m;
- 2) dopuszczalna wysokość budynków, z zastrzeżeniem pkt. 5 – 12 m,
- 3) dopuszczalna całkowita wysokość pozostałych obiektów budowlanych – 50 m,
- 4) dopuszcza się dachy jedno-, dwu- i wielospadowe o spadku poszczególnych połaci do 60°, a także dachy płaskie i projektowane indywidualnie,
- 5) ograniczenie zapisane w pkt. 2 nie dotyczy części budynku o rzucie nie przekraczającym 10% jego całkowitej powierzchni i nie wyższych niż 18,0 m, niezbędnych ze względów konstrukcyjnych lub technologicznych,
- 6) w granicach działki budowlanej obowiązuje:

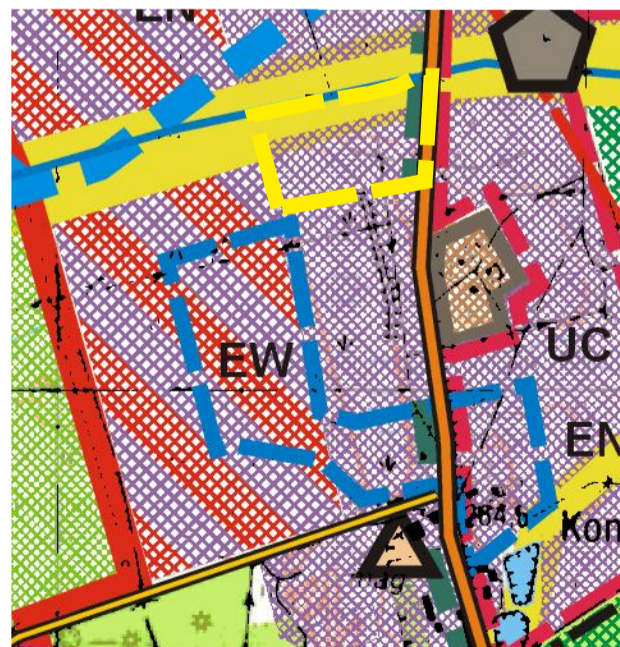
- a) maksymalny udział powierzchni zabudowanej - 60%,
 - b) intensywność zabudowy – od 0,1 do 1,2:
 - c) minimalny udział powierzchni biologicznie czynnej – 15%,
- 7) pozostałe zasady sytuowania budynków i kształtowania zabudowy zgodnie z przepisami prawa budowlanego.”;
2. Rysunek planu w granicach określonych w załączniku nr 1 do uchwały pozostaje bez zmian.
- § 2. Zgodnie z art. 36 ust. 4 ustawy ustala się stawkę jednorazowej opłaty od wzrostu wartości nieruchomości w wysokości 30%.
- § 3. Wykonanie niniejszej uchwały powierza się Wójtowi Gminy Konopiska.
- § 4. Zmiana Miejscowego planu zagospodarowania przestrzennego określona niniejszą uchwałą wchodzi w życie po upływie 30 dni od jej opublikowania w Dzienniku Urzędowym Województwa Śląskiego.

Przewodniczący Rady Gminy
Konopiska

Edward Bałdyga



WYRYS ZE STUDIUM UWARUNKOWAŃ I KIERUNKÓW ZAGOSPODAROWANIA PRZESTRZENNEGO GMINY KONOPISKA



TEREN OBJĘTY ZMIANĄ PLANU

OZNACZENIA:

- GRANICA OPRACOWANIA
- LINIE ROZGRANICZAJĄCE
- NIEPRZEKRACZALNE LINIE ZABUDOWY
- WSCHODNIA GRANICA OTULINY PARKU KRAJOBRAZOWEGO "LASY NAD GÓRNĄ LISWARTĄ"

PODSTAWOWE PRZEZNACZENIE TERENU:

- PU** Tereny działalności gospodarczej w zakresie przemysłu, baz, składów oraz usług
- Z** Tereny zieleni nieurządzonej
- WS** Tereny wód otwartych - płynących
- KDZ** Tereny komunikacji - ulice kl. Z - zbiorcze
- KS** Tereny obsługi komunikacji - parkingi ogólnodostępne

ZAŁĄCZNIK NR 1 DO UCHWAŁY NR 286 / XL / 2017 RADY GMINY KONOPISKA Z DNIA 14 LISTOPADA 2017 r.

GMINA KONOPISKA

MIEJSCOWY PLAN ZAGOSPODAROWANIA PRZESTRZENNEGO "KONOPISKA - UL. PRZEMYSŁOWA I"

RYSunEK PLANU - ZMIANA

SKALA 1 : 1 000



UZASADNIENIE

Zmiana wywołana jest przez potencjalnego inwestora zamierzającego prowadzić na tym terenie przerób wstępnie wysegregowanych i oczyszczonych odpadów metali kolorowych. Dotychczasowy zapis planu, jak w większości planów na terenie gminy Konopiska zabraniał prowadzenia w jego granicach wszelkiej działalności związanej z gromadzeniem, segregacją i przeróbką odpadów. Znając zamierzenia dotyczące przedmiotowego terenu można było wprowadzić ściśle określone odstępstwo od ogólnego zakazu – tj. zezwolenie na przerób zebranych i posegregowanych poza zakładem określonych frakcji odpadów. Niezależnie od ustaleń planu przed podjęciem działalności wymagane będzie przeprowadzenie procedur przewidzianych przepisami z zakresu ochrony środowiska, od których wyniku uzależniona będzie ostatecznie możliwość podjęcia działalności oraz ograniczenia związane z ochroną środowiska.

Zmiany nie mają wpływu na transportochłonność układu przestrzennego.

Gmina nie posiada analizy, o której mowa w art. 32 ust. 1 ustawy; zgodność z wynikami tej analizy nie może być w tej sytuacji oceniona.

Uchwalenie zmiany planu nie nakłada na gminę zobowiązań z tytułu realizacji urządzeń infrastruktury technicznej i dróg w rozumieniu art. 20 ustawy o planowaniu i zagospodarowaniu przestrzennym

Realizacja planu nie będzie miała znaczących skutków dla budżetu gminy tak po stronie wydatków z tytułu realizacji infrastruktury jak i przychodów z renty urbanistycznej i podatku od nieruchomości; uzasadnienie podaje sporządzona do projektu planu prognoza skutków finansowych.

Ewentualny przyrost dochodów budżetu z tytułu innych podatków nie podlega wyliczeniu na etapie opracowania planu miejscowego.

Uchwała nie obejmuje części terenu określonego w uchwale o przystąpieniu do opracowania zmiany planu - tj. działki nr 2460 (w większości teren oznaczony symbolem 1PU). W jej granicach znajduje się teren, na którym dopuszcza się lokalizację elektrowni wiatrowych. Ze względu na obecne wymogi dotyczące planów miejscowych wyznaczających tereny dla lokalizacji elektrowni wiatrowych zmiana tej części planu z uwzględnieniem lokalizacji elektrowni wiatrowych nie jest możliwa. Natomiast każda opcja zakładająca rezygnację z możliwości lokalizacji na tym terenie elektrowni wiatrowych wymagałaby powtórzenia procedury od fazy uzgodnień i opiniowania. W tej sytuacji uzasadnione jest rozwiązanie polegające na uchwaleniu zmiany dla pozostałej części planu jako pierwszego jej etapu.