

UCHWAŁA NR 171/XXII/2012
RADY GMINY KONOPISKA

z dnia 4 września 2012 r.

w sprawie miejscowego planu zagospodarowania przestrzennego „Aleksandria I - Przepompownia”

Na podstawie art.20 ust.1 ustawy z dnia 27 marca 2003 r. o planowaniu i zagospodarowaniu przestrzennym (Dz.U. z roku 2012 poz. 647) oraz art.18 ust.2 pkt 5 ustawy z dnia 8 marca 1990 r. o samorządzie gminnym (Dz.U. z roku 2001 nr 142, poz.1591 z późn. zm.), oraz w związku z uchwałą Rady Gminy Konopiska nr 32/VII/2011,

po stwierdzeniu zgodności z ustaleniami Studium uwarunkowań i kierunków zagospodarowania przestrzennego Gminy Konopiska, oraz przyjmując do wiadomości:

- a) brak uwag do planu,
- b) brak zobowiązań w przedmiocie inwestycji z zakresu infrastruktury technicznej należących do zadań własnych gminy wynikających z uchwalenia planu

Rada Gminy Konopiska uchwała

miejscowy plan zagospodarowania przestrzennego "Aleksandria I - Przepompownia", zwany dalej planem

§ 1. 1. Plan obejmuje tereny w miejscowości Aleksandria I, w granicach określonych w załączniku graficznym do uchwały.

2. Plan reguluje - w zakresie określonym w art. 15 Ustawy o planowaniu i zagospodarowaniu przestrzennym - zasady zagospodarowania przestrzennego, nieuregulowane jednoznacznie w ogólnie obowiązujących przepisach odrębnych i szczególnych.

§ 2. 1. Integralną częścią planu jest załącznik nr 1 do niniejszej uchwały – rysunek planu sporządzony na mapach zasadniczych w skali 1:1000

2. W zależności od potrzeb rysunek planu może być wydrukowany w innej skali niż określona w ust. 1, pod warunkiem zamieszczenia odpowiedniej adnotacji na wydruku.

3. Następujące oznaczenia graficzne w rysunku planu są obowiązującymi ustaleniami planu:

- 1) granice planu,
- 2) skala rysunku planu w formie liczbowej i liniowej,
- 3) linie rozgraniczające tereny o różnym przeznaczeniu lub zasadach zagospodarowania,
- 4) oznaczenia cyfrowo-literowe określające przeznaczenie i numer terenu.

4. Treść podkładów mapowych, istniejące przebiegi infrastruktury technicznej, podziały ewidencyjne (stan w r. 2010) nie są ustaleniem planu, stanowią jedynie informację pomocniczą.

§ 3. Jeżeli z treści przepisu nie wynika inaczej, użyte w dalszych przepisach określenia oznaczają:

- 1) **ustawa** , bez bliższego sprecyzowania – ustawa z dnia 27 marca 2003 r o planowaniu i zagospodarowaniu przestrzennym,
- 2) **przepisy, przepisy odrębne** – ustawy i akty prawne równorzędne inne niż ustawa o planowaniu i zagospodarowaniu przestrzennym a także wydane na ich podstawie przepisy wykonawcze, w szczególności:
 - ustawa z dnia 7 lipca 1994 r. - Prawo budowlane (Dz.U. z roku 2010, Nr 243 poz.1623, ze zmianami),
 - ustawa z dnia 21 marca 1985 r o drogach publicznych (Dz.U. z roku 2007 Nr 19 poz.115, ze zmianami),
 - ustawa z dnia 18 lipca 2001 r. - Prawo wodne (Dz.U. z roku 2005 Nr 239 poz. 2019, ze zmianami),
 - ustawa z dnia 27 kwietnia 2001 r. - Prawo ochrony środowiska (Dz.U. z roku 2008 Nr 25 poz.150, ze zmianami),
 - akty prawa miejscowego szczebla wojewódzkiego.
- 3) **plan** – ustalenia niniejszej uchwały wraz z załącznikiem graficznym - rysunkiem planu,

- 4) **uchwała** – niniejsza uchwała Rady Gminy Konopiska,
- 5) **rysunek planu** – rysunek na mapie w skali 1 : 1 000, stanowiący załącznik nr 1 do niniejszej uchwały,
- 6) **teren** – obszar o określonym rodzaju przeznaczenia, wyznaczony na rysunku planu liniami rozgraniczającymi,
- 7) **przeznaczenie podstawowe** – przeznaczenie, które powinno przeważać lub występować jako jedyne na danym obszarze wyznaczonym liniami rozgraniczającymi,
- 8) **przeznaczenie dopuszczalne** – przeznaczenie inne niż podstawowe, które może, na warunkach określonych w planie, występować w granicach terenu,

§ 4. 1. W granicach terenu objętego planem nie występują obszary górnicze, obszary zagrożone powodzią, obszary zagrożone osuwaniem się mas ziemnych, jak również obiekty lub obszary wpisane do rejestru lub ewidencji zabytków, stanowiska archeologiczne ani strefy postulowanej obserwacji archeologicznej.

2. Teren objęty planem w całości znajduje się w granicach Parku Krajobrazowego „Lasy nad Górną Liswartą”.

3. W granicach terenu objętego planem nie występują obszary, które mogłyby być przedmiotem scalenia i/lub podziału.

§ 5. W granicach terenów objętych planem, w zakresie ochrony środowiska i ochrony przyrody ustala się, co następuje:

- 1) zakazuje się prowadzenia działalności i lokalizacji obiektów oddziałujących i mogących znacząco oddziaływać na środowisko w rozumieniu przepisów o ochronie środowiska; zakaz nie dotyczy dróg oraz obiektów i sieci uzbrojenia terenu,
- 2) zakazuje się składowania odpadów,
- 3) zakazuje się dokonywania znaczących przekształceń naturalnego ukształtowania terenu.

§ 6. Wyznacza się teren oznaczony na rysunku planu i symbolem identyfikacyjnym **1K** :

1. Przeznaczenie podstawowe: teren gospodarki ściekowej - przepompowni ścieków, z niezbędnymi obiektami i urządzeniami towarzyszącymi.

2. Przeznaczenie dopuszczalne:

- a) urządzenia innej infrastruktury technicznej niekolidujące z funkcją podstawową, z wyłączeniem służących gromadzeniu odpadów,
- b) dojazdy i parkingi.

3. Dla terenu wymienionego w ust. 1 i 2 ustala się:

- a) zagospodarowanie terenu zgodnie z przepisami odrębnymi w zakresie lokalizacji urządzeń infrastruktury technicznej i ochrony środowiska,
- b) w wypadku lokalizacji obiektów kubaturowych nieprzekraczalna linia zabudowy 6,0 m od krawędzi jezdni ul. Górnej,
- c) dopuszczalna całkowita wysokość obiektów w granicach planu - 5,0 m od poziomu terenu,
- d) ewentualne dachy - dwuspadowe lub czterospadowe o nachyleniu połaci w granicach 30-45°.

4. Teren niewykorzystany dla lokalizacji obiektów i niezbędnych dojazdów i dojazdów należy pozostawić w użytkowaniu leśnym.

§ 7. Obsługa komunikacyjna terenu z ulicy lokalnej (ul. Górna) po zachodniej stronie terenu (droga poza granicami planu).

§ 8. W zakresie obsługi inżynierskiej terenu ustala się, co następuje:

- 1) zaopatrzenie w wodę z istniejącej sieci wodociągowej w ul. Górnej,
- 2) zasilanie w energię elektryczną z istniejącej sieci w ul. Górnej.
- 3) odprowadzenie wód deszczowych powierzchniowo w granicach własności.

§ 9. Tereny, dla których plan przewiduje przeznaczenie odmienne od aktualnego mogą być użytkowane w dotychczasowy sposób, do czasu faktycznego zajęcia przez funkcje przewidziane planem.

§ 10. Zgodnie z art. 36 ust. 4 ustawy o planowaniu i zagospodarowaniu przestrzennym ustala się stawkę jednorazowej opłaty od wzrostu wartości nieruchomości w wysokości 30%.

§ 11. 1. Wykonanie niniejszej uchwały powierza się Wójtowi Gminy Konopiska.

2. Wójt Gminy Konopiska zapewni:

- 1) udostępnienie zainteresowanym wglądu do planu i udzielenie odpowiednich informacji,
- 2) podanie w obowiązującym trybie treści niniejszej uchwały do publicznej wiadomości.

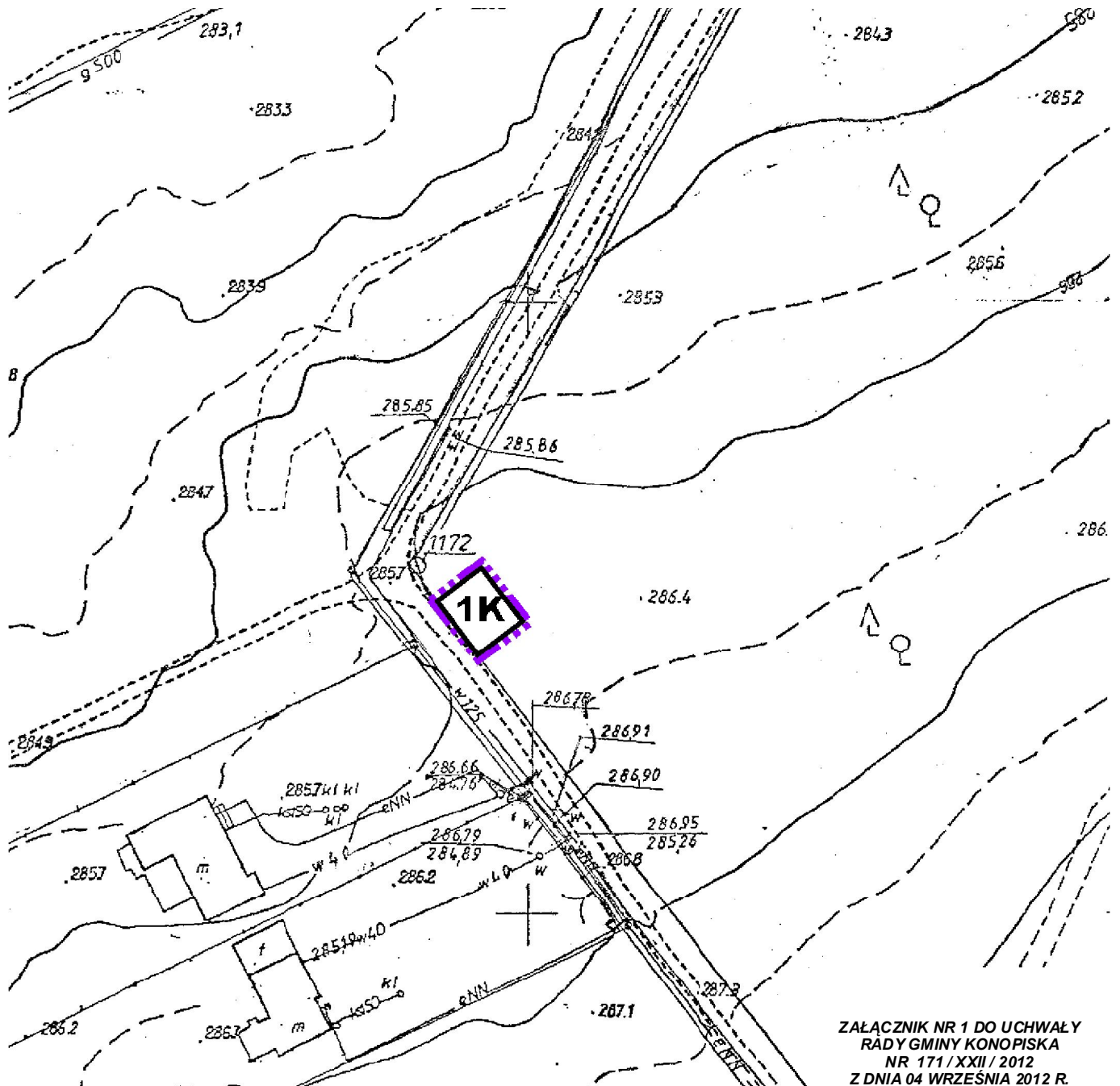
§ 12. Miejscowy plan zagospodarowania przestrzennego określony niniejszą uchwałą wchodzi w życie po upływie 14 dni od jego opublikowania w Dzienniku Urzędowym Województwa Śląskiego.

Przewodniczący Rady Gminy
Konopiska

mgr inż. Marcin Poleszczuk

Uzasadnienie

W chwili obecnej teren w całości użytkowany jest jako las. Teren jest częścią kompleksu leśnego własności Skarbu Państwa. Na terenie zlokalizowana jest przepompownia ścieków zbierająca ścieki doprowadzane kanalizacją grawitacyjną ze wschodniej części wsi Aleksandria i części wsi Kopalnia i tłocząca je do systemu kanalizacji z oczyszczalnią w Dźbowie . Lokalizacja przepompowni wynika z ukształtowania terenu i została uzgodniona z Nadleśnictwem Herby. Konieczność opracowania planu dla tak małego terenu wynika z wymogu uzyskania zgody na nieleśne przeznaczenie gruntów leśnych, co nie jest możliwe w innym trybie.



ZAŁĄCZNIK NR 1 DO UCHWAŁY
RĄDY GMINY KONOPIKA
NR 171/XXII/2012
Z DNIA 04 WRZESNIA 2012 R.

WYRYS ZE STUDYUM UWARUNKOWAŃ
I KIERUNKÓW ZAGOSPODAROWANIA
PRZESTRZENNEGO GM. KONOPIKA
SKALA 1 : 25 000

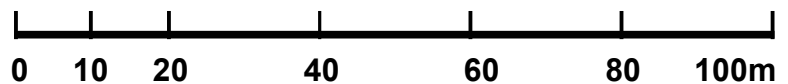


GMINA KONOPIKA

MIEJSCOWY PLAN ZAGOSPODAROWANIA PRZESTRZENNEGO "ALEKSANDRIA I - PRZEPOMPOWNIA"

RYSUNEK PLANU

SKALA 1 : 1 000



OZNACZENIA:

 GRANICA OPRACOWANIA

 LINIE ROZGRANICZAJĄCE

PODSTAWOWE PRZEZNACZENIE TERENU:

 Tereny gospodarki sciekowej